

**İTÜ**



**İSTANBULTEKNİK ÜNİVERSİTESİ**

**GEMİ İNŞAATI VE DENİZ BİLİMLERİ FAKÜLTESİ**

**FAALİYET RAPORU  
2023**

**Ocak 2024**

## İÇİNDEKİLER

BİRİM YÖNETİCİ SUNUŞU.....	3
I- GENEL BİLGİLER.....	5
A. MİSYON VE VİZYON.....	5
B. YETKİ, GÖREV VE SORUMLULUKLAR.....	6
C. İDAREYE İLİŞKİN BİLGİLER.....	7
1. Fiziksel Yapı.....	8
2. Örgüt Yapısı.....	9
3. Bilgi ve Teknolojik Kaynaklar.....	10
4. İnsan Kaynakları.....	14
5. Sunulan Hizmetler.....	16
6. Yönetim ve İç Kontrol Sistemi.....	26
II- AMAÇ VE HEDEFLER.....	27
A. İDARENİN AMAÇ VE HEDEFLERİ .....	27
B. TEMEL POLİTİKALAR VE ÖNCELİKLER.....	28
III-FAALİYETLERE İLİŞKİN BİLGİ VE DEĞERLENDİRMELER.....	29
A. MALİ BİLGİLER.....	29
B. PERFORMANS BİLGİLERİ.....	30
IV-KURUMSAL KABİLİYET VE KAPASİTENİN DEĞERLENDİRİLMESİ.....	31
V- ÖNERİ VE TEDBİRLER.....	33

## BİRİM YÖNETİCİSİ SUNUŞU

### SUNUŞ

İTÜ, 18. yüzyılda Osmanlı İmparatorluğu'nun ihtiyaç duyduğu gemi mühendislerini yetiştirmek için kurulmuştur. Bu niteliğiyle, ilk hizmet verdiği günden beri gemi inşaatının öncüsüdür ve özellikle Cumhuriyet dönemi sonrası denizcilik sektörünün kurucusu olmuştur. Türkiye'nin bu alandaki tartışmasız lideridir ve diğer üniversitelerdeki Gemi İnşaat Mühendisliği Bölümlerini de fakültemiz mezunları kurmuştur. Ata Nutku Gemi Model Deney Laboratuvarı, İTÜ Büyük Kavite Tüneli, ve Manevra Deney Sistemi Türkiye'de taktır. Fakültemizden geçen son yıllardaki yerli ve milli gözde savaş gemilerimiz, fakültemizin bu alandaki üstün bilgi ve becerisini temsil etmektedir.

Gemi İnşaatı ve Gemi Makinaları Mühendisliği ile Gemi ve Deniz Teknolojisi Mühendisliği olmak üzere iki önemli bölümde eğitim veren fakültemiz, programlarının %30'unu İngilizce olarak sürdürmektedir. Bu programlarda öğrencilere uluslararası düzeyde rekabet avantajı sağlamak amacıyla çeşitli eğitim imkânları sağlamaya çalışmaktayız. Öğrencilerimizin sadece akademik başarılarına odaklanmamak, aynı zamanda liderlik vasıflarını yükseltmelerini ve girişimci mühendisler olarak yetişmelerini desteklemek için fakültemizde çeşitli öğrenci kulüplerinde faaliyet göstermelerine olanak tanıyoruz. Bu hedefe ulaşabilmeleri için fakülte ve sektör desteğiyle çeşitli projelere katılım imkânları sunmaktayız.

Bunun yanında, lisans öğrencilerimizin eğitim masraflarını karşılamak adına çeşitli destek mekanizmalarını hayata geçirmiş bulunmaktayız. İTÜ Rektörlüğü tarafından sağlanan burslar, kamu ve özel sektör kuruluşlarından alınan karşılıksız öğrenim bursları ve Kredi ve Yurtlar Kurumu tarafından sağlanan öğrenim kredisi gibi kaynaklar, öğrencilerimizin eğitimlerine maddi destek sağlamaktadır. Bu kapsamda, günümüzde öğrenci mevcudumuzun büyük bir kısmı burs ve kredi imkânlarından faydalanabilmektedir. Tüm bunlar ve sektörün de son yıllarda oldukça iyi durumda olmasıyla fakültemizi seçen lisans öğrencilerinin giriş sıralamaları olumlu yönde seyretmektedir. Söz konusu ivmeyi artırmak adına aktif tanıtım faaliyetleri düzenlenmekte ve aday öğrencilerle birebir ilgilenilmektedir. Yakın zamanda Türkiye Petrolleri Anonim Ortaklığı ile yapılan burs anlaşması sayesinde fakültemize yüksek puanla giren öğrenciler sadece önemli miktarda burs almakla kalmayacaklar, aynı zamanda mezun olduklarında işleri de hazır olacaktır. Bu tip anlaşmaların fakültemizi seçen öğrenci kalitesinin yükselmesini sağlayacağını öngörmekteyiz.

Öğrenciler fakülteye girdikten sonra ise sıkı iletişim devam ettirilmekte ve özellikle başarılı öğrencilerin lisansüstü programlara devam etmeleri teşvik edilmektedir. Bunun için gerek uluslararası enstitülerle, gerek sektörle özellikle lisansüstü seviyede eğitimi iyileştirmek adına bazı protokoller yapılmıştır. Bu anlaşmalar tümüyle lisansüstü öğrencilerimizin daha yetkin bir eğitim görmesi adına imzalanmış olup, kısa vadede yüksek yaygın etkiye ulaşması beklenmektedir.

Fakültemiz, hem geçmişte elde ettiği başarıları sürdürmeye kararlı bir şekilde devam etmekte, hem de gelecekte daha da ileri gitmek için çeşitli stratejiler geliştirmektedir. Bugün itibarıyla fakülte bünyesinde önemli bütçeye sahip ulusal / uluslararası projeler yürütülmektedir. Bu projeler fakültemizin ve dolayısıyla gemi inşaat sektörünün dışarı açılarak büyümesine yol açacaktır. Gemi, okyanus ortasına inşa edilmiş bir yaşam alanıdır; dolayısıyla gemi mühendislerinin birçok farklı disiplinden mühendisle daha sıkı bir ilişki içerisinde olmasını sağlamak zorundayız. Etkileşimin artması için farklı (ancak ilgili) alanlarda çalışan öğretim

elemanlarını fakültemizde istihdam etme politikası yürütülmektedir. Bu minvalde yakın zamanda kurulan Deniz Robotiği Laboratuvarı farklı disiplinlerde çalışan arařtırmacıları bir araya getiren bir alıřma alanı yaratmıřtır.

Gemi İnřaatı ve Deniz Bilimleri Fakültesinin dünyada daha etkin bir konumda olması için fakültemiz tüm birimleriyle sıkı bir biçimde alıřmaktadır. Bunun gerekleřebilmesi için İTÜ Büyük Kavitasyon Tüneli gibi büyük aplı ve uluslararası apta laboratuvarlara ihtiya duymaktayız. Ata Nutku Gemi Model Deney Laboratuvarı bu minvalde bir laboratuvar olmasına karřın oldukça eskimiř durumdadır. Önümüzdeki dönemde laboratuvarlarımızın modernizasyonu için alıřmalarımız devam edecektir.

**Prof. Dr. Ömer Kemal KINACI**  
**Dekan**

# I- GENEL BİLGİLER

## A. MİSYON VE VİZYON

**Misyon:** Kuruluşun var oluş gerekçesi

Fakültemizin özgörevi, ulusal ve uluslararası düzeyde endüstri ve araştırma kurumlarında uygulama ve Ar-Ge çalışmalarında başarı ile görev alabilecek, yaratıcı düşünce yapısına sahip, iletişim, karar verme, problem çözme, liderlik ve yönetim becerilerinin yanı sıra yaşam boyu öğrenme yetisini kazanmış, sosyal ilişkileri kuvvetli, çevreye duyarlı ve çağdaş düşünce yapısına sahip mezunlar vermek; ulusal ve uluslararası düzeyde bilgi üretimini sağlayacak bilimsel ve uygulamalı araştırmalar yapmak, bunları yayınlamak ve toplum yararına sunmaktır.

**Vizyon:** Arzu edilen gelecek

Fakültemizin özgörüşü, çağdaş eğitim kültürü ve değerlerini gözeterek sürekli gelişim anlayışıyla lisans ve lisansüstü eğitimi veren, bilimsel araştırmalar yapan, birikimini toplumun yararına sunan ve alanında ulusal ve uluslararası düzeyde önder bir eğitim ve araştırma kurumu olmaktır.

## B.YETKİ, GÖREV VE SORUMLULUKLAR

YETKİ	GÖREV	SORUMLULUKLAR
<ol style="list-style-type: none"><li>1) Fakülte Kurullarına başkanlık etmek, fakülte kurullarının kararlarını uygulamak ve fakülte birimleri arasında düzenli çalışmayı sağlamak,</li><li>2) Her öğretim yılı sonunda ve istendiğinde fakültenin genel durumu ve işleyişi hakkında Rektöre rapor vermek</li><li>3) Fakültenin ödenek ve kadro ihtiyaçlarını gerekçesi ile birlikte rektörlüğe bildirmek, fakülte bütçesi ile ilgili öneriyi fakülte yönetim kurulunun da görüşünü aldıktan sonra Rektörlüğe sunmak,</li><li>4) Fakültenin birimleri ve her düzeydeki personeli üzerinde genel gözetim ve denetim görevini yapmak,</li><li>5) Yüksek Öğretim Kanunu ile kendisine verilen görevleri yapmaktır.</li></ol>	<b>DEKAN</b>	Fakültenin ve bağlı birimlerinin öğretim kapasitesinin rasyonel bir şekilde kullanılmasında ve geliştirilmesinde gerektiği zaman güvenlik önlemlerinin alınmasında, öğrencilere gerekli sosyal hizmetlerin sağlanmasında, eğitim-öğretim, bilimsel araştırma ve yayın faaliyetlerinin düzenli bir şekilde yürütülmesinde, bütün faaliyetlerin gözetim ve denetiminin yapılmasında, takip ve kontrol edilmesinde ve sonuçlarının alınmasında rektöre karşı birinci derece sorumludur.

<b>YETKİ</b>	<b>GÖREV</b>	<b>SORUMLULUKLAR</b>
1. İdari İşler 2. Muayene 3. Bilgi İşlem 4. Yayın 5. Tanıtım 6. İş Sağlığı ve Güvenliği 7. Kalite 8. İç Kontrol 9. Derecelendirme 10. Akreditasyon 11. Taşınır Kontrol Konularında Dekan adına yetki sahibidir.	<b>DEKAN YARDIMCISI (İDARİ)</b>	Yetki sahibi olduğu konularda Dekan'a karşı sorumludur.

<b>YETKİ</b>	<b>GÖREV</b>	<b>SORUMLULUKLAR</b>
1. Öğrenci İşleri 2. Yatay Geçiş ve İntibak 3. Burs 4. Çap 5. Staj Konularında Dekan adına yetki sahibidir.	<b>DEKAN YARDIMCISI (EĞİTİM)</b>	Yetki sahibi olduğu konularda Dekan'a karşı sorumludur.

<b>YETKİ</b>	<b>GÖREV</b>	<b>SORUMLULUKLAR</b>
1. Akademik ve Araştırma İşleri 2. Uluslararası İlişkiler 3. Laboratuvar Yönetim Sistemi Konularında Dekan adına yetki sahibidir.	<b>ARAŞTIRMA FAALİYETLERİNDEN SORUMLU KOORDİNATÖR</b>	Yetki sahibi olduğu konularda Dekan'a karşı sorumludur.

<b>YETKİ</b>	<b>GÖREV</b>	<b>SORUMLULUKLAR</b>
Dekana bağlı olarak fakülte yönetim örgütünün başında bulunur. Büro ve iç hizmet görevlerini yapmak üzere gerekli görüldüğü takdirde, yeteri kadar müdür ve diğer görevliler çalıştırılır. Bunlar arasında iş bölümü dekanın onayından sonra uygulanmak üzere fakülte sekreteri tarafından yapılır.  Fakülte sekreteri fakülte personelinin Sicil amiridir ve oy hakkı olmaksızın Fakülte ve Fakülte Yönetim Kurullarında raportörlük yapar.	<b>FAKÜLTE SEKRETERİ</b>	Yetki sahibi olduğu konularda Dekan'a karşı sorumludur.  Fakülte büro ve iç hizmet görevlerini yapan personelden sorumludur.  Fakülte alım satımlarda Gerçekleştirme Görevlisi olarak kontrol eder ve Harcama Yetkilisi'ne (Dekan) evrakları hazırlar.

## **C.İDAREYE İLİŞKİN BİLGİLER**

### **TARİHÇE**

Ülkemizde gemi inşaatı eğitiminin başlangıcı, üniversitemizin tarihi ile bağlantılı olup, donanmanın vasıflı subay ihtiyacını karşılamak üzere 1734'de padişah I. Mahmut'un Toptaşında "Humbarhane ve Mühendishane" isimli okulu kurduğu tarihe kadar uzanmaktadır.

Tarihin akışına bağlı olarak, gemi inşaatı eğitimi farklı adlar altında çeşitli okullarda gerçekleştirilmiş, 1773 yılında kurulan "Mühendishane-i Bahri Hümayun" matematik ve geometri temelli eğitim ile Gemi İnşaatı Mühendisleri mezun etmiş, zamanla askeri ve sivil amaçlı eğitim ihtiyacı duyularak "Bahriye Mektebi", "Sefain-i Ticariye" gibi okullar kurulmuştur.

Bahriye Mektebinin İnşaat-ı Bahriye Bölümünün 1923 yılındaki ilk mezunları olan Ata Nutku ve Muhittin Etingü Türkiye'deki gemi inşaatı eğitim ve öğretiminin öncüsü ve duayeni olmuşlardır. Yüksek Mühendis Mektebinin bugünkü Senato karşılığı olan Okul Tedris Kurulunun 10.09.1943 tarihli toplantısında 6 yıllık eğitimi öngören Gemi İnşaatı Yüksek Mühendisliği Bölümünün açılmasına karar verilmiştir.

Yüksek Mühendis Mektebinin ismi 1945 yılında İstanbul Teknik Üniversitesi olarak değişmiş ve Gemi Bölümü Makina Fakültesi bünyesinde yer almıştır. Bölümün her iki kürsüsünde görev alan öğretim üyeleri ile 1971 yılında Gemi İnşaatı ve Deniz Bilimleri Fakültesi kurulmuştur.

Gemi İnşaatı ve Deniz Bilimleri Fakültesi 1982 yılına kadar sadece Gemi İnşaatı Bölümü'ne, 1982 yılında ise Deniz Teknolojisi Mühendisliği Bölümü'nün kurulmasıyla birlikte; her iki bölüme birden öğrenci almakta ve mezun etmektedir.

Fakülte 1988 yılından itibaren taşındığı Ayazağa Kampüsü'nde yeni ve modern binasına taşınmıştır. 2011 yılında her iki bölümü ile ABET Akreditasyonunu almış olup, Türkiye'nin "Gemi İnşaatı ve Gemi Makinaları Mühendisliği" unvanı veren ilk ve "Gemi ve Deniz Teknolojisi Mühendisliği" unvanı veren tek Fakültedir.

### **Yerleşke**

İTÜ Gemi İnşaatı ve Deniz Bilimleri Fakültesi İTÜ Ayazağa Yerleşkesi'nde yer almaktadır.

### **Mevzuat**

- 2547 Sayılı Yükseköğretim Kanunu ve bağlı Yönetmelikleri
- 657 Sayılı Devlet Memurları Kanunu
- 2914 Sayılı Yükseköğretim Personel Kanunu
- 5510 Sayılı Sosyal Sigortalar ve Genel Sağlık Sigortası Kanunu
- 5434 Sayılı Türkiye Cumhuriyeti Emekli Sandığı Kanunu
- 4734 Sayılı Kamu İhale Kanunu
- 5018 Sayılı Kamu Mali Yönetimi ve Kontrol Kanunu
- 6245 Sayılı Harcırah Kanunu

## 1- FİZİKSEL YAPI

Tablolar, 31.12.2023 verilerini içermektedir.

Birim fiziki alanlarına ilişkin bilgiler aşağıdaki tablolarda gösterilmektedir.

Birim alanı	Yüzölçümü (m <sup>2</sup> )
Kapalı alan	15.065
Açık alan	1.653
<b>Toplam</b>	<b>16.718</b>

Eğitim Alanları	Alan (m <sup>2</sup> )
Derslik	1.510
Laboratuvar	3.866
<b>Toplam</b>	<b>5.423</b>

Sosyal Alanlar		
	Sayı	Alan (m <sup>2</sup> )
Kantinler	1	117,60
Kafeteryalar	-	-
Yemekhaneler	-	-
<b>Toplam</b>	<b>1</b>	<b>117,60</b>

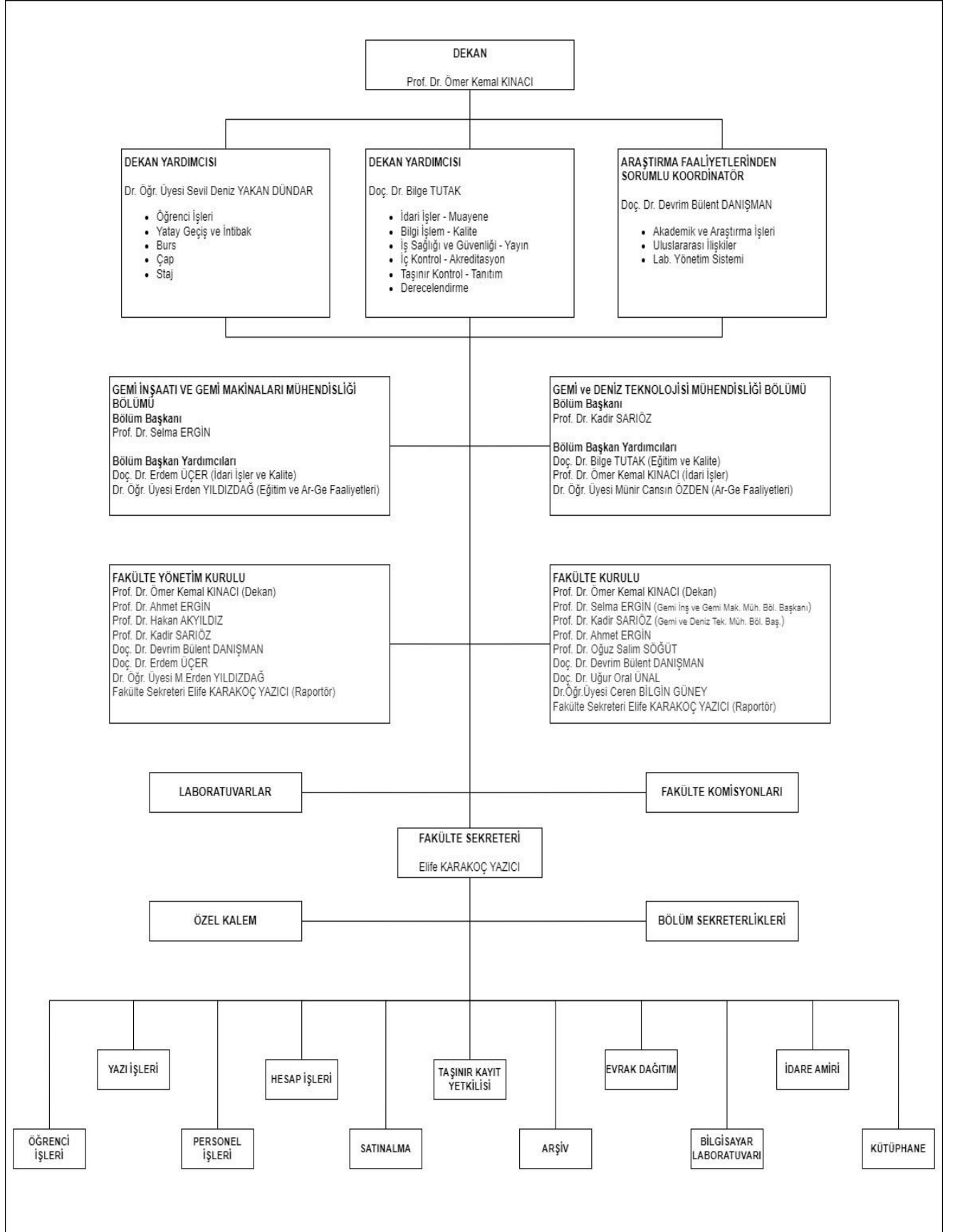
Toplantı ve Konferans Salonları		
	Sayı	Alan (m <sup>2</sup> )
Toplantı	1	107,68
Konferans	1	124,40
<b>Toplam</b>	<b>2</b>	<b>232,08</b>

Akademik-İdari Personel Hizmet Alanları		
	Kapalı alan (m <sup>2</sup> )	Kullanan Sayısı
Akademik Personel Çalışma Ofisi	852	64
İdari Personel Çalışma Ofisi	400	25
<b>Toplam</b>	<b>1.252</b>	<b>89</b>

Ambar, Arşiv ve Atölye Alanları		
	Sayı	Alan (m <sup>2</sup> )
Ambar	1	112
Arşiv	1	63
Atölye	1	3.029
<b>Toplam</b>	<b>3</b>	<b>3.204</b>



## 2. ÖRGÜT YAPISI



### 3. BİLGİ VE TEKNOLOJİK KAYNAKLAR

#### 3.1- Yazılımlar

2023 Yılında Kullanılan Yazılımların Listesi				
No	Ad	Lisans Tipi	Kapsam	Kaynak
1	Maxsurf	Kampüs		İTÜ
2	Autocad	Kampüs		İTÜ
3	Microsoft Ofis	Kampüs		İTÜ
4	Nupas Cadmatic	Akademik		Artı Mühendislik
5	Ansys	Kampüs		İTÜ
6	Powermill	Akademik		Çağ Cadcam
7	Microsoft Windows 7	Kampüs		İTÜ
8	MATLAB	Kampüs		İTÜ
9	Microsoft Project	Kampüs		İTÜ

#### 3.2- Bilgisayarlar

Bilgisayarlar	
	Sayı
Masa üstü Bilgisayar Sayısı	131
Dizüstü Bilgisayar Sayısı	116
Tablet Bilgisayar Sayısı	41
<b>Toplam</b>	<b>288</b>

#### 3.3. Kütüphane Kaynakları

##### Kütüphane Yazılım Hizmetleri

Kütüphanede Kullanılan Yazılım ve Bilgisayarlar	Sayısı
Yazılımlar (Kütüphane programı)	1 İTÜ
Masaüstü Bilgisayar Sayısı	4
Taşınabilir Bilgisayar Sayısı	-
<b>Toplam</b>	<b>5</b>

Diğer Kütüphane Kaynakları	Sayısı
Kitap Sayısı	8324
Basılı Periyodik Yayın Sayısı (ciltli)	1855
Bitirme (Önceden demirbaşaya kayıtlı)	1627
Yüksek lisans tezi	189
Doktora tezi	78
Doçentlik tezi	5
Rapor	45
Depo(çok nüshalı ders kitapları) yedekler	1956
DVD, VCD, Video Kaset Sayısı	-
Abone Olunan ve Satın Alınan Elektronik Kitap Sayısı	-
Erişilen Elektronik Dergi Sayısı	-
Abone Olunan Basılı Dergi Sayısı	-
<b>Toplam</b>	<b>14079</b>

<b>Okuyucu Hizmetleri</b>	<b>Sayısı</b>
Ödünç alınan ve yararlanılan kitap sayısı	7475
Küt. Gelen Öğrenci ve Öğr. Gör. sayısı	5698
Kütüphaneden Faydalanan öğrenci sayısı	5153
Kütüphanede Faydalanan Öğr. Gör,vb.	545

Kütüphanemizin bütçesi olmadığı için satın alma ya da abone olma yapılamamaktadır.

Kayda giren yayınların tamamı bağıştır.

### **3.4- Diğer Bilgi ve Teknolojik Kaynaklar**

<b>Sıra No.</b>	<b>Cinsi</b>	<b>Sayısı</b>
1	Raf Sunucular	5
2	E- Posta Sunucu	-
3	İnternet Sunucu	1
4	Switch	21
5	Virüs Önleme Sistemi	-
6	Veri Tabanı Yedekleme Sistemi	-
7	İnternet Veri Tabanı Sunucu	-
8	Lan Sunucu	6
9	Modem	18
10	Router	1
11	Firewall	1
12	Tablet Bilgisayar	41
13	Dizüstü Bilgisayar	116
14	Yazıcı	103
15	Kişisel Bilgisayar	131
16	Projeksiyon	37
17	Slayt makinesi	2
18	Tepegöz	2
19	Episkop	2
20	Barkot Okuyucu	4
21	Baskı makinesi	2
22	Fotokopi makinesi	9
23	Faks	2
24	Fotoğraf makinesi	7
25	Kameralar	28
26	Televizyonlar	7
27	Tarayıcılar	21
28	Müzik Setleri	2
29	Mikroskoplar	2
30	DVD ler	30

## Laboratuvarlar

<b>Laboratuvarların İsimleri ve Alanları (m<sup>2</sup>)</b>	
İTÜ Kaviteasyon Tüneli Laboratuvarı	3.230
Ata Nutku Gemi Model Deney Laboratuvarı	3.029
Hesaplamalı Gemi Hidrodinamiği Laboratuvarı	46
Prof. Mesut Savcı Gemi Mukavemeti Laboratuvarı	120
Ekotoksikoloji Araştırma ve Eğitim Laboratuvarı	96
İlham Artüz Deniz Teknolojisi ve Oşinografi Laboratuvarı	192
Kontrol Teknolojiler Geliştirme Laboratuvarı	66
Gemi Emisyonları Laboratuvarı	96
Gemi Titreşim ve Akustik Laboratuvarı	66
Marine Robotics Laboratory	80
Bilgisayar Lab.BLGLAB1	120
Bilgisayar Lab.BLGLAB2	61
Bilgisayar Lab.BLGLAB3	61
<b>TOPLAM</b>	<b>7.263</b>

**31.12.2023 tarihi İtibariyle taşınır ve taşınmaz mal programında kayıtlı bulunan birim envanteri**

	<b>Cinsi</b>	<b>Sayısı</b>
1	Yazı Araçları	700
2	Kağıt Ürünler	31 paket
3	Yazıcı, Faksimile Cihazı, Fotokopi	1015 paket
4	Kağıt Tutturucuları, Tutkallar ve Bantlar	69
5	Yazı Düzelticiler	12
6	Küçük Kırtasiye Gereç ve Malzemeleri	35
7	Temizlik Malzemeleri	39
8	Diğer Tesis ve Sistemler	2
9	Tarım ve Ormancılık Makineleri	1
10	İnşaat Makineleri ve Aletleri	25
11	Atölye Makineleri ve Aletleri	37
12	İş Makineleri ve Aletleri	75
13	Güç Elektroniği ve Basınçlı Makineler	8
14	Matbaacılıkta Kullanılan Makine	-
15	Yıkama, Temizleme ve Ütüleme Cihaz	11
16	Beslenme/Gıda ve Mutfak Cihaz	3
17	Ölçüm, Tartı, Çizim Cihazları ve Aletleri	42
18	Tıbbi ve Biyolojik Amaçlı Kullanılan	-
19	Araştırma ve Üretim Amaçlı Cihazlar	4
20	Yük Taşıma Araçları	2
21	Döşeme Demirbaşları	30
22	Temsil ve Tören Demirbaşları	4
23	Seyahat, Muhafaza ve Taşıma Amaçlı	6
24	Hastanede Kullanılan Demirbaş	-
25	Bilgisayarlar ve Sunucular	288
26	Bilgisayar Çevre Birimleri	-
27	Tekser ve Çoğaltma Makineleri	-
28	Haberleşme Cihazları	122
29	Ses, Görüntü ve Sunum Cihazları	19
30	Aydınlatma Cihazları	753
31	Diğer Büro Makineleri ve Aletleri Grubu	298
32	Büro Mobilyaları	632
33	Misafirhane, Konaklama ve Barınma	-
34	Kafeterya ve Yemekhane Mobilyaları	-
35	Seminer Sunum Amaçlı Ürünler	-
36	Kütüphane Mobilyaları	-
37	Basılı Yayınlar	189
38	Eğitim Mobilyaları ve Donanımları	13
39	Öğrenmeyi Kolaylaştırıcı Ekipmanlar	-
40	Doğa Sporlarında Kullanılan Demirbaşlar	-
41	Güvenlik ve Korunma Amaçlı Araçlar	-
42	Kontrol ve Güvenlik Sistemleri	9
43	Yangın Söndürme ve Tedbir Cihaz	46
44	Vitrinde Sergilenen Eşyalar	-
45	Seyyar Tanklar ve Tüpler	5

#### 4.İNSAN KAYNAKLARI

##### Akademik Personel

Akademik Personel					
	Kadroların Doluluk Oranına Göre			Kadroların Doluluk Oranına Göre	
	Dolu	Boş	Toplam	Tam Zamanlı	Yarı Zamanlı
Profesör	15		15	15	
Doçent	8		8	8	
Dr. Öğr. Üyesi	13		13	13	
Öğretim Görevlisi	1		1	1	
Eğitim- Öğretim Planl.					
Araştırma Görevlisi	24		24	24	
<b>Toplam</b>	<b>61</b>		<b>61</b>	<b>61</b>	

Akademik Personelin Kadın – Erkek Dağılımı			
Ünvanı	Kadın	Erkek	Toplam
Profesör	1	14	15
Doçent	1	7	8
Dr. Öğr. Üyesi	5	8	13
Öğretim Görevlisi		1	1
Araştırma Görevlisi	5	19	24
<b>Toplam</b>	<b>12</b>	<b>49</b>	<b>61</b>
<b>Yüzde</b>	<b>20</b>	<b>80</b>	<b>100</b>

Akademik Personelin Yaş İtibariyle Dağılımı						
	21-25 Yaş	26-30 Yaş	31-35 Yaş	36-40 Yaş	41-50 Yaş	51- Üzeri
Kişi Sayısı	5	10	10	6	11	19
Yüzde (%)	9	16	16	10	18	31

##### İdari Personel

İdari Personel (Kadroların Doluluk Oranına Göre)			
	Dolu	Boş	Toplam
Genel İdari Hizmetler	10	23	33
Sağlık Hizmetleri Sınıfı			
Teknik Hizmetleri Sınıfı	4	14	18
Eğitim ve Öğr. Hizm Sınıfı			
Avukatlık Hizm. Sınıfı			
Yardımcı Hizmetli	1	10	11
<b>Toplam</b>	<b>15</b>	<b>47</b>	<b>62</b>

<b>İdari Personelin Eğitim Durumu</b>					
	<b>İlköğretim</b>	<b>Lise</b>	<b>Ön Lisans</b>	<b>Lisans</b>	<b>Y.L. ve Dokt</b>
Kişi Sayısı	-	4	3	7	1
Yüzde (%)	-	27	20	46	7

<b>İdari Personelin Hizmet Süresi</b>						
	<b>1-3 Yıl</b>	<b>4-6 Yıl</b>	<b>7-10 Yıl</b>	<b>11-15 Yıl</b>	<b>16-20 Yıl</b>	<b>21-Üzeri</b>
Kişi Sayısı	-	1	3	3	1	7
Yüzde (%)	-	7	20	20	7	46

<b>İdari Personelin Yaş İtibariyle Dağılımı</b>						
	<b>18-25 Yaş</b>	<b>26-30 Yaş</b>	<b>31-35 Yaş</b>	<b>36-40 Yaş</b>	<b>41-50 Yaş</b>	<b>51- Üzeri</b>
Kişi Sayısı	-	-	4	2	2	7
Yüzde (%)			27	13,5	13,5	46

<b>İdari Personelin Kadın – Erkek Dağılımı</b>		
	<b>Kadın</b>	<b>Erkek</b>
Kişi Sayısı	7	8
Yüzde (%)	46	54

## 5.SUNULAN HİZMETLER

### Eğitim Hizmetleri

Lisans Programları			
Lisans Programları		Uluslararası Ortak Lisans Programları	
1.	Gemi İnş.ve Gem.Mak Müh.	1.	Gemi İnş.ve Gemi Mak.Müh.UOLP Programı (Strathclyde Üniv.)
2.	Gemi İnşaatı ve Gemi Mak. Müh. (ING)		
3.	Gemi İnşaatı ve Gemi Mak. Müh.-Türkçe		
4.	Gemi ve Deniz Tek. Müh.		
5.	Gemi ve Deniz Tek. Müh. (ING)		
6.	Sörvey Teknikleri Yandal Programı		

Yüksek Lisans Programları			
Tezli Yüksek Lisans Programları		Tezsiz Yüksek Lisans Programları	
1.	Gemi İnş. ve Gemi Makinaları Müh.	1.	Açık Deniz Mühendisliği
2.	Gemi ve Deniz Teknolojisi Müh.	2.	
3.	Açık Deniz Mühendisliği	3.	

Doktora Programları	
1.	Gemi İnşaatı ve Gemi Makinaları Mühendisliği
2.	Gemi ve Deniz Teknolojisi Mühendisliği

### Öğrenci Sayıları

2022-2023 Eğitim Öğretim Yılı Fakülte ve Bölüm Bazında Hazırlık Sınıf Öğrencileri			
Fakülte	Kadın	Erkek	Genel Toplam
<b>Gemi İnş. ve Deniz Bil Fak.</b>	<b>43</b>	<b>126</b>	<b>169</b>
Gem.İN&G.Mak.Mü.(UK-UOLP)	3	3	6
Gemi İnşaatı ve Gemi Mak. Müh.	10	55	65
Gemi ve Deniz Tek. Müh.	30	68	98

2022-2023 Eğitim Öğretim Yılı Lisans Öğrenci Sayıları (Fakülte ve Bölüm Bazında)			
Fakülte	Kadın	Erkek	Genel Toplam
<b>Gemi İnş. ve Deniz Bil Fak.</b>	<b>144</b>	<b>709</b>	<b>853</b>
Gem.İN&G.Mak.Mü.(UK-UOLP)	3	4	7
Gemi İn.ve Gemi Mak.Müh-Türkçe	0	1	1
Gemi İnş.ve Gem.Mak Müh (ING)	0	4	4
Gemi İnşaatı ve Gemi Mak. Müh.	41	372	413
Gemi ve Deniz Tek. Müh.	100	324	424
Gemi ve Deniz Tek. Müh. (ING)	0	4	4



<b>2022-2023 Eğitim Öğretim Yılı Lisansüstü Yabancı Dil Hazırlık Sınıfı Öğrenci Sayıları</b>			
	<b>Kadın</b>	<b>Erkek</b>	<b>Genel Toplam</b>
<b>Gemi İnşaatı&amp;Gemi Mak.Müh.(YL)</b>	<b>1</b>	<b>0</b>	<b>1</b>
Gemi İnşaatı&Gemi Makina.Müh.	1	0	1
<b>Gemi ve Deniz Tekno.Müh.(YL)</b>	<b>3</b>	<b>21</b>	<b>24</b>
Açık Deniz Mühendisliği	1	12	13
Gemi ve Deniz Teknolo.Müh.	2	9	11

<b>2022-2023 Eğitim-Öğretim Yılı Birim Bazında Lisansüstü Öğrenci Sayıları</b>				
<b>Program Adı</b>	<b>Yüksek Lisans</b>		<b>Doktora</b>	<b>Genel Toplam</b>
	<b>Tezli</b>	<b>Tezsiz</b>	<b>Tezli</b>	
<b>Gemi İnşaatı&amp;Gemi Mak.Müh.(DR)</b>	<b>0</b>	<b>0</b>	<b>48</b>	<b>48</b>
Gemi İnşaatı&Gemi Makina.Müh.	0	0	48	48
<b>Gemi İnşaatı&amp;Gemi Mak.Müh.(YL)</b>	<b>55</b>	<b>0</b>	<b>0</b>	<b>55</b>
Gemi İnşaatı&Gemi Makina.Müh.	55	0	0	55
<b>Gemi ve Deniz Tekno.Müh.(DR)</b>	<b>0</b>	<b>0</b>	<b>37</b>	<b>37</b>
Gemi ve Deniz Teknolo.Müh.	0	0	37	37
<b>Gemi ve Deniz Tekno.Müh.(YL)</b>	<b>117</b>	<b>0</b>	<b>0</b>	<b>117</b>
Açık Deniz Mühendisliği	78	0	0	78
Gemi ve Deniz Teknolo.Müh.	39	0	0	39

<b>2022-2023 Eğitim Öğretim Yılı Birim Bazında Lisansüstü (Kadın-Erkek) Öğrenci Sayıları</b>			
<b>Program Adı</b>	<b>Kadın</b>	<b>Erkek</b>	<b>Genel Toplam</b>
<b>Gemi İnşaatı&amp;Gemi Mak.Müh.(DR)</b>	<b>2</b>	<b>46</b>	<b>48</b>
Gemi İnşaatı&Gemi Makina.Müh.	2	46	48
<b>Gemi İnşaatı&amp;Gemi Mak.Müh.(YL)</b>	<b>4</b>	<b>51</b>	<b>55</b>
Gemi İnşaatı&Gemi Makina.Müh.	4	51	55
<b>Gemi ve Deniz Tekno.Müh.(DR)</b>	<b>9</b>	<b>28</b>	<b>37</b>
Gemi ve Deniz Teknolo.Müh.	9	28	37
<b>Gemi ve Deniz Tekno.Müh.(YL)</b>	<b>16</b>	<b>101</b>	<b>117</b>
Açık Deniz Mühendisliği	9	69	78
Gemi ve Deniz Teknolo.Müh.	7	32	39

2022-2023 Eğitim Öğretim Yılı Uluslararası Ortak Lisans Programları Öğrenci Sayıları							
Fakülte	Kadın		Toplam Kadın	Erkek		Toplam Erkek	Genel Toplam
	Türk	Yabancı		Türk	Yabancı		
<b>Gemi İnş. ve Deniz Bil Fak.</b>	<b>3</b>	<b>0</b>	<b>3</b>	<b>4</b>	<b>0</b>	<b>4</b>	<b>7</b>
Gem. İn&G.Mak.Müh. (UK-UOLP)	3	0	3	4	0	4	7

2022-2023 EĞİTİM ÖĞRETİM YILI DEVAM EDEN LİSANS ÖĞRENCİ SAYILARI VE BİRİMLERE DAĞILIMI							
Fakülte/Bölüm	Kadın		Toplam Kadın	Erkek		Toplam Erkek	Genel Toplam
	Türk	Yabancı		Türk	Yabancı		
<b>Gemi İnş. ve Deniz Bil Fak.</b>	<b>142</b>	<b>2</b>	<b>144</b>	<b>687</b>	<b>22</b>	<b>709</b>	<b>853</b>
Gem. İn&G.Mak.Mü. (UK-UOLP)	3	0	3	4	0	4	7
Gemi İn.ve Gemi Mak.Müh-Türkçe	0	0	0	1	0	1	1
Gemi İnş.ve Gem.Mak Müh (ING)	0	0	0	4	0	4	4
Gemi İnşaatı ve Gemi Mak. Müh.	39	2	41	357	15	372	413
Gemi ve Deniz Tek. Müh.	100	0	100	318	6	324	424
Gemi ve Deniz Tek. Müh. (ING)	0	0	0	3	1	4	4
<b>Gemi İnş. ve Deniz Bil Fak.</b>	<b>142</b>	<b>2</b>	<b>144</b>	<b>687</b>	<b>22</b>	<b>709</b>	<b>853</b>
Gem. İn&G.Mak.Mü. (UK-UOLP)	3	0	3	4	0	4	7

2022-2023 EĞİTİM ÖĞRETİM YILI YENİ KAYIT LİSANS ÖĞRENCİ SAYILARI VE BİRİMLERE DAĞILIMI							
Fakülte	Kadın		Toplam Kadın	Erkek		Toplam Erkek	Genel Toplam
	Türk	Yabancı		Türk	Yabancı		
<b>Gemi İnş. ve Deniz Bil Fak.</b>	<b>38</b>	<b>0</b>	<b>38</b>	<b>121</b>	<b>4</b>	<b>125</b>	<b>163</b>
Gem. İn&G.Mak.M (UK-UOLP)	3	0	3	3	0	3	6
Gemi İnşaatı ve Gemi Mak. Müh.	10	0	10	57	3	60	70
Gemi ve Deniz Tek. Müh.	25	0	25	61	1	62	87

**2022-2023 EĞİTİM-ÖĞRETİM YILI MEZUN OLAN  
LİSANS ÖĞRENCİ SAYILARI VE BİRİMLERE DAĞILIMI**

Fakülte/Bölüm	Kadın		Toplam Kadın	Erkek		Toplam Erkek	Genel Toplam
	Türk	Yabancı		Türk	Yabancı		
<b>Gemi İnş. ve Deniz Bil Fak.</b>	<b>13</b>	<b>0</b>	<b>13</b>	<b>82</b>	<b>2</b>	<b>84</b>	<b>97</b>
Gemi İnş.ve Gem.Mak Müh (ING)	0	0	0	1	0	1	1
Gemi İnşaatı ve Gemi Mak. Müh.	2	0	2	50	2	52	54
Gemi ve Deniz Tek. Müh.	11	0	11	31	0	31	42

## 2022-2023 EĞİTİM ÖĞRETİM YILINDA YAPILAN AKADEMİK FAALİYETLER

**Tablo 1. Uluslararası Makaleler**

BİRİMİ	ULUSLARARASI MAKALELER			
	SCI-EXPANDED,SSCI,AHCI İndeksleri kapsamındaki yayınlar	Diğer İndeksler Kapsamında Yayınlar	İTÜ'ce Kabul Edilen Kaynaklardaki Yayınlar	TOPLAM ULUSLAR ARASI MAKALELER
GEMİ İNŞ.VE DENİZ BİL. FAK.	40	6	4	50

**Tablo 2. Uluslararası Bildiriler ve Kitaplar**

BİRİMİ	ULUSLARARASI BİLDİRİLER		TOPLAM BİLDİRİLER	ULUSLARARASI KİTAP			TOPLAM KİTAP
	TAM METİN	ABSTRACT		KİTAP YAZARLIĞI	KİTAP İÇİNDE BÖLÜM	EDİTÖRLÜK	
GEMİ İNŞ.VE DENİZ BİL. FAK.	26	11	37	0	1	1	2

**Tablo 3. Ulusal Makaleler, Bildiriler, Kitaplar ve Patentler**

FAKÜLTELER ENSTİTÜLER MESLEKYÜKSEKOKULU KONSERVATUAR	ULUSAL ARAŞTIRMA MAKALELERİ	ULUSAL BİLDİRİLER	ULUSAL KİTAP			PATENTLER	
			KİTAP YAZARLIĞI	KİTAP İÇİNDE BÖLÜM	EDİTÖRLÜK	YURTDIŞI	YURTIÇI
GEMİ İNŞ.VE DENİZ BİL. FAK.	20	4	1	0	0	1	1

**Tablo 4. Ders Notları ve Uygulamalı Çalışmalar**

BİRİMİ	DERS NOTLARI		UYGULAMALI ÇALIŞMA	
	İLK	TEKRAR	TÜRKÇE	YABANCI DİL
GEMİ İNŞ.VE DENİZ BİL.FAK.	0	0	1	0

**Tablo 5. Üniversite İçi ve Dışı Toplantılar**

BİRİMİ	ÜNİVERSİTE İÇİ						ÜNİVERSİTE DIŞI					
	KONGRE	KONFERANS	SEMPOZYUM	BİLDİRİ	SEMİNER*	TOPLAM	KONGRE	KONFERANS	SEMPOZYUM	BİLDİRİ	SEMİNER*	TOPLAM
GEMİ İNŞ. VE DENİZ BİL. FAK.	1	1	0	0	8	10					1	1

\*Seminer: En az Fakülte çapında yapılan seminerlerin sayısı

ULUSAL VE ULUSLARARASI BİLİMSEL TOPLANTILARA KATILAN KİŞİ SAYISI			
Faaliyet Türü	Açıklama	Sayısı	
		Ulusal	Uluslararası
Sempozyum ve Kongre			9
Eğitim Semineri			
Söyleşi		1	
Konser ve Gösteri			
Panel			1
<b>TOPLAM</b>		<b>1</b>	<b>10</b>

ULUSLARARASI AKADEMİSYEN BAŞARI ÖDÜLLERİ					
Sıra No	Adı Soyadı	Ödülü Veren Kurum	Konusu	Ödül Tarihi	Açıklamalar
-	-	-	-	-	-

ULUSAL VE ULUSLARARASI ÖĞRENCİ BAŞARI ÖDÜLLERİ					
Sıra No	Adı Soyadı	Ödülü Veren Kurum	Konusu	Ödül Tarihi	Açıklamalar
1	İTÜ ROV Takımı	Tau Autonomy Center	TAC Challenge 2023 Yarışma Üçüncülüğü	13.06.2023	
2	İTÜ ROV Takımı	T3 Vakfı	Teknofest 2022 İnsansız Su Altı Sistemleri İleri Kategori Yarışma Birinciliği	24.07.2022	
3	İTÜ ROV Takımı	T3 Vakfı	Teknofest 2022 İnsansız Su Altı Sistemleri İleri Kategori En Özgün Tasarım Ödülü	24.07.2022	
4	İTÜ ROV Takımı	MATE Vakfı	MATE ROV World Championship 2022 Telepresence Category Dördüncülük Ödülü	Haziran 2022	
5	İTÜ ROV Takımı	MATE Vakfı	MATE ROV World Championship 2022 Teknik Dokümantasyon Üçüncülüğü	Haziran 2022	
6	İTÜ ROV Takımı	MATE Vakfı	MATE ROV Türkiye Birinciliği	Haziran 2022	
7	ITU AUV Takımı	SAUVC Singapore PolyTechnic IEEE OES Singapore <a href="https://sauvc.org/">https://sauvc.org/</a>	Dünya Birinciliği	2022	
8	ITU AUV Takımı	European Robotics League NATO Centre for Maritime Research and Experimentation <a href="https://metricsproject.eu/inspection-maintenance/rami-2nd-field-campaign-marine/">https://metricsproject.eu/inspection-maintenance/rami-2nd-field-campaign-marine/</a>	Avrupa İkinciliği	2023	
9	ITU AUTOBEE Takımı	NTNU	NJORD Challenge (Birincilik)	17.08.2023	

## **2022-2023 EĞİTİM ÖĞRETİM YILINDA YAPILAN İDARİ FAALİYETLER**

### **ÖĞRENCİ İŞLERİ:**

- 2000 yılından önce mezun olan fakültemiz öğrencilerinin dosyaları dijital olarak arşivlenmiş ve Öğrenci İşleri Daire Başkanlığına teslim edilmiştir.

### **YAPI İŞLERİ**

- Yapı İşleri ve Teknik Daire Başkanlığınca, Fakültemiz Dersliklerini besleyen bir jeneratör kurulmuştur.
- Yapı İşleri ve Teknik Daire Başkanlığınca, Fakültemiz Yangın Sistemi yangın dolaplarıyla birlikte tamamıyla değiştirilmiştir.

### **TANITIM**

- Fakültemizin tanıtımı ile ilgili olarak Tanıtım Komisyonu güncellenmiş olup, fakültemiz binasının iç ve dış mekanlarının düzenlenmesi ile ilgili çalışmalarına başlamıştır.

### **İŞYERİ SAĞLIĞI VE GÜVENLİĞİ:**

- İş Sağlığı ve Güvenliği Birim Kurul Toplantıları 3 ayda bir düzenli olarak İş Güvenliği Uzmanımızın katılımıyla gerçekleştirilmektedir. Ancak, 2023 yılı içerisinde, İSGB Koordinatörlüğünün tarafımıza bildirmiş oldukları yoğun iş yükü nedeniyle diğer toplantıları yapamayacakları bilgisi uyarınca, aşağıda bilgileri bulunan iki toplantı gerçekleştirilmiştir.
  - 2023/1. Olağan Gemi İnşaatı ve Deniz Bilimleri Fakültesi İSG Kurul Toplantı Tarihi: 27.03.2023
  - 2023/2. Olağan Gemi İnşaatı ve Deniz Bilimleri Fakültesi İSG Kurul Toplantı Tarihi: 27.07.2023

## **DİĞER HİZMETLER**

### **Kısmi Zamanlı Öğrenci Çalıştırma Programı**

2023 Mali Yılı içerisinde Fakültemize ayrılan bütçe olmadığından Fakültemizde Kısmi Zamanlı Öğrenci çalıştırılmamıştır.

## DESTEK HİZMETLER

### 2022-2023 Eğitim-Öğretim Yılında Öğrencilere Sağlanan Burs İmkanları

BURSUN İSMİ	BAŞARI	GEREKSİNİM	ÖĞRENCİ SAYISI
BİRKÖKLER VAKFI	Öğreniminde BAŞARILI olmak	Ekim-Haziran ayları arasında. 2022/2023 öğretim yılında, her fakülteye ayrılan kontenjanlar aşılmamak koşuluyla ve öncelikle, geçtiğimiz yıl, vakfımızdan burs alan öğrenciler ve yeni uygun adaylar	25
KREDİ YURTLAR KURUMU (BURS)	-	İhtiyaç sahibi öğrenci	16
MEHMET ZORLU VAKFI	Üniversitenin ilk sınıfında bursa başvuran öğrencilerin; kaydoldukları bölümün örgün ya da ikinci öğretim olmasına göre o yılki tavan puanının en çok %10 altında bir puanla girmiş olmaları koşulu aranır. · Ara sınıftaki üniversite öğrencileri için; her türlü not sistemi için kapsamımızda olan bölümlerde %50 başarı koşulu aranır. Full Burs: Ara sınıftaki üniversite öğrencileri için her türlü not sistemi için kapsamımızda olan bölümlerde %75 başarı koşulu aranır. (2.80 / 4)	İhtiyaç kriteri hesaplanırken; “asgari aylık brüt ücret x 1.20 x aile birey sayısı” formülü kullanılır. Buna göre, öğrencinin ailesinin brüt geliri, formülle bulunan gelire eşit veya daha az ise ihtiyaç kriterinin karşılandığı, büyük ise ihtiyaç kriterinin karşılanmadığı kabul edilir. (asgari aylık brüt ücret= 6.471,00 TL)	2
SABANCI VAKFI	Sadece SAY 480 puan ve üstü ile okulumuza yeni kayıt yaptıran öğrenciler	Adaylar başka yerden asla burs almamalı	1
TÜRK LOYDU	Birinci sınıfa başlayan öğrenciler için varsa hazırlık sınıftan başarılı olmak, eğer öğrenciler ara sınıflardaysa genel ağırlıklı not ortalaması 4 üzerinden en az 2.50 ve alttan en çok 2 dersten başarısız olunması	Hazırlık sınıfına veya birinci sınıfa kayıt yaptıran yeni öğrenciler ile ara sınıf öğrencilerine verilebilir. Burs dağıtımında başvuru sahibi öğrencilerin maddi imkanları dikkate alınır.	15
TESYEV	-	%40 ve üzeri Engelli, İhtiyaç Sahibi, Bekar, 30 yaş altı, Gelir getiren mal varlığı olmamalı, KYK Kredisi hariç başka burs almamalı, son sınıf olmamalı	2
YEMEK BURSUSU	-	Akademik yıl içerisinde toplam öğle yemeği çıkan günlerin en az yarısında yemek bursunu kullanmış olması beklenir.	50
GEMİ MÜHENDİSLERİ ODASI*	Almadığı veya başarısız olduğu derslerin toplamı en çok üç olup genel ağırlıklı not ortalaması, 4 üzerinden en az 2.00 veya 100 üzerinden en az 50 olan,	Ailesinin ve kendisinin malvarlığı ve gelir durumuna göre parasal desteğe ihtiyacı olan. Ayrıca; İkinci, üçüncü veya dördüncü sınıfta olan ve GMO aktivitelerinde görev almaya istekli.	12
Yusuf Çetin	-	İhtiyaç Sahibi ve başka burs almamalı	2
KUZEY-STAR Shipyard*	-	Başarılı, Tamir Bakım Departmanında Staj - Staj komisyonuna soruldu. Üçüncü staj olarak uygun	10
Alia Yachts*	-	İhtiyaç sahibi öğrenci	1
Ali Karagişi*	-	Kız öğrenci olmak	4
Özderici Vakfı	Not ortalaması 2.5 ve üzeri olmalı	Başka kurumdan burs almamalı	3
Mengi Yay Yatçılık*	-	İhtiyaç sahibi öğrenci	1
Network Global Lojistik	-	Maddi olarak çok ihtiyacı olan ve	10



AŞ*		Üniversitede öğrenim gören öğrenciler	
U4 ANTALYA*	-	Antalya ve çevre illerinde ikamet edenler, ek olarak yazın staj ya da son sınıf	3
EMPA Elektronik	-	KYK Bursu-kredisi dışında bursu olmayan depremzede öğrenci	2
Hakan Türedi	-	İhtiyaç sahibi öğrenci	1
Salih Karagöz Vakfı	Not ortalaması 2.5 üzeri veya bölüme iyi dereceyle girmiş olmak	İhtiyaçlı olmak, başka burs almamak	2
İTÜ Yurtlar ve Burs Ofisi**	-	Kız öğrenci olmak	15+15
JOTUN*	-	Kız öğrenci olmak	3
SANMAR Denizcilik*	-	İhtiyaç sahibi öğrenci (1 Kerelik Burs)	2
KOSDER	-	İhtiyaç sahibi öğrenci (1 Kerelik Burs)	4
İTÜ VAKFI Fakülte üzerinden dağıtılan burslar*	-	İhtiyaç sahibi öğrenci	46
<b>TOPLAM</b>	<b>-</b>	<b>-</b>	<b>201</b>

\* 'lı olanlar İTÜ VAKFI Fakülte üzerinden dağıtılan burslar (toplam 46 kişi). Tekrar toplamayınız.

\*\*'lı olan bursta, kız öğrenci olmak üzere sonradan 15 ekstra kontenjan daha istenmiştir.

## 6. YÖNETİM VE İÇ KONTROL SİSTEMİ

Fakültemiz Satınalma süreç listesi aşağıda çıkartılmıştır.

1. Önce İhtiyaç listesi çıkartılır ve Fakülte Sekreteri (Gerçekleştirme Görevlisi) tarafından Dekana (Harcama Yetkilisi) sunulur.
2. İhtiyaç listesi Dekan (Harcama Yetkilisi) tarafından incelenir. Kontrolü yapıldıktan sonra onaylanır.
3. Fiyat araştırması yapılır. Satınalma Memuru tarafından imzalı en az 3 teklif alınır. (\*)
4. İhale onay belgesi, piyasa araştırma formu, yaklaşık maliyet cetveli olur yazısı ve teklifler onaya sunulur. Onayı imzalayacak olanlar Fakülte Sekreteri (Gerçekleştirme Görevlisi) ve Dekan (Harcama Yetkilisi) dir.
5. Onay sonrası mal-malzeme ilgili firmadan ambara gelir ve faturası ile birlikte (irsaliyeli fatura ise yoksa irsaliyeli gelir) Taşınır Kayıt Yetkilisi'ne teslim edilir.
6. Taşınır Kayıt Yetkilisi gerekli kontrolleri yapar, ayniyatı kesilir muayene kabul komisyonu tutanağı imzalanır ve mal teslim alınır.
7. Ödeme emri belgesi düzenlenir imzadan sonra evraklar ayrılır ve Strateji Geliştirme Dairesi Başkanlığı Muhasebe birimine ödemenin yapılması için gönderilir. (İlgili Muhasebe Yetkilisinin imzasından sonra veznedenden hesaba ödeme aktarılır. (\*\*))

(\*) Bazı alımlarda Teknik Şartname hazırlanır (Bilgisayar veya Data show gibi)

(\*\*) Bazı satınalmalarda hakediş raporu doldurulur ve karşılıklı imzadan sonra ödeme evrakına eklenir.

## II- AMAÇ ve HEDEFLER

### A) İDARENİN AMAÇ VE HEDEFLERİNİN BELİRLENMESİ

<b>STRATEJİK AMAÇ 1</b>	<b>Gemi İnşaatı, Gemi Hidromekanığı, Gemi Makinaları, Deniz Teknolojileri ve Oşinografi konularında uluslararası düzeyde saygın bir eğitim sunmak.</b>
1.1	Eğitim altyapısını modern eğitim teknolojileri ile donatmak, mevcut derslik ve laboratuvarları yenilemek ve yeni derslik ve laboratuvarlar yaratmak.
1.2	Uluslararası standartlara göre üstün akademik niteliklere veya endüstride saygın deneyime sahip öğretim elemanlarını bünyemizde bulundurmak.
1.2	Mühendislik problemlerini çözüme ve karar verme konularında uzman, yaşam boyu öğrenmeye kararlı, mühendislik araçlarını kullanabilen, yazılı ve sözlü sunum becerilerine sahip öğrenciler mezun etmek.
1.4	Türk deniz endüstrisinin gerek duyacağı araştırma ve geliştirme personelini yetiştirmeye yönelik bir Yüksek Lisans ve Doktora programını sürdürmek.
<b>STRATEJİK AMAÇ 2</b>	<b>Gemi İnşaatı, Gemi Hidromekanığı, Gemi Makinaları, Deniz Teknolojileri ve Oşinografi konularında uluslararası düzeyde seçkin bir araştırma fakültesi olmak.</b>
2.1	Uluslararası platformda araştırma ve geliştirme faaliyetlerine etkin bir şekilde katılarak Avrupa Birliği, NATO ve Birleşmiş Milletler araştırma programlarında yer almak ve uluslararası mesleki kuruluşlarda ülkemizi temsil etmek.
2.2	Türk gemi inşaatı sanayisi ve deniz endüstrisinin gereksinimleri doğrultusunda araştırma ve geliştirme politikaları geliştirmek ve projeler gerçekleştirmek. Bu çerçevede TÜBİTAK, TTGV gibi ulusal fonlardan araştırma desteği almak. Ayrıca askeri projelere aktif olarak katılmak Savunma Sanayii Başkanlığı ve MSB ARGE gibi fonlardan AR-GE desteği sağlamak.
2.3	Ülkemiz denizlerinden ve iç sularından yararlanmaya yönelik projelerin planlanması ve gerçekleştirilmesi.
2.4	Uluslararası saygın dergilerde yayınlanan makale sayısını ve saygın konferans ve sempozyumlara sunulan bildiri sayısını arttırmak.
2.5	Yerli Gemi İnşaatı ve Deniz Teknolojisi Sektörü ile işbirliğini geliştirmek.
<b>STRATEJİK AMAÇ 3</b>	<b>Gemi İnşaatı ve Deniz Bilimleri Fakültesi bünyesindeki lisans ve lisansüstü öğrencilerinin sayısını ve profili yükseltmek.</b>
3.1	Lisans programlarına alınan öğrenciler için aktif tanıtım faaliyetleri yürütmek.
3.2	Lisansüstü programlara gelen öğrenci sayısını arttırmak için ulusal / uluslararası işbirlikleri kurmak.
3.3	Lisans ve lisansüstü program öğrencilerinin fonlanması için burs olanaklarını çeşitlendirmek / arttırmak.

## B) TEMEL POLİTİKA VE ÖNCELİKLER

Fakültemizin eğitim ve araştırmaya yönelik temel politika ve öncelikleri aşağıda özetlenmektedir:

- Disiplinler arası yaratıcı ortamı besleyecek şekilde uluslararası standartlara göre üstün bir akademik kadro oluşturmak ve bu kadroyu sürekli geliştirmek.
- Gemi İnşaatı, Gemi Makinaları ve Deniz Teknolojisi alanlarında problem çözme ve karar verme konularında uzman, yaşam boyu öğrenmeye kararlı, mühendislik araçlarını kullanabilen, yazılı ve sözlü sunum becerilerine sahip öğrenciler mezun etmek ve bu öğrencilerin sektöre girişini ve entegrasyonunu kolaylaştırmak.
- Uluslararası platformda araştırma ve geliştirme faaliyetlerine etkin bir şekilde katılarak Avrupa Birliği, NATO vb. araştırma programlarında yer almak ve Uluslararası mesleki kuruluşlarda ülkemizi temsil etmek, tanınırlığını arttırmak.
- Fakültemiz öğretim elemanlarının uluslararası saygın dergilerde daha fazla sayıda ve daha kaliteli makaleler yayınlamasını sağlamak. Uluslararası saygın konferans ve sempozyumlara katılımı desteklemek.
- Öğrencilere ve endüstride çalışan mezunlarımıza yönelik teknik kitap ve raporlar yayınlamak.
- Mevcut derslik ve laboratuvarları yenilemek, yeni derslik ve laboratuvarlar yaratmak ve modern eğitim teknolojilerini kullanmak.
- Fakültenin daha multidisipliner bir yapıda çalışabilmesi için gerekli adımları atmak.
- Hem lisans hem lisansüstünde fakültemiz bölümlerini tercih eden öğrenci profilini yükseltmek.

## III-FAALİYETLERE İLİŞKİN BİLGİ VE DEĞERLENDİRMELER

### A. MALİ BİLGİLER

#### 1. Bütçe Uygulama Sonuçları

##### Bütçe Giderleri

2023 Yılı Ekonomik Bazda Ödenek ve Harcamalar (TL)					
Ekonomik Açıklama	Başlangıç Ödeneği	Yıl Sonu Ödeneği	Harcama	H./B.Ö. (%)	H./Y.S.Ö. (%)
01 Personel Giderleri	23.173.000	28.535.290	28.534.027	% 1,23	% 1
02 Sos.Güv.Kur.De.Pr.G.	3.586.000	3.798.146	3.798.015	% 1,06	% 1
03 Mal ve Hiz.Alım Gid.	131.000	363.400	362.279	% 2,77	% 1
05 Cari Transferler	-	-	-	-	-
06 Sermaye Giderleri	-	-	-	-	-
<b>TOPLAM</b>	<b>26.890.000</b>	<b>32.696.836</b>	<b>32.694.321</b>		

##### B.Ö.: Başlangıç Ödeneği/Y.S.Ö.:Yıl Sonu Ödeneği/H.: Harcama

**Not:** Yaz Okulu ödenekleri 01 Personel Giderlerine eklenmiştir. Ayrıca 01 Personel Giderlerine Kasım, Aralık ayları Ek ders ve 02 Sos. Güv. Kur. De. Pr. G. Kasım ve Aralık ayları için tahmini rakamlar girilmiştir.

##### Bütçe Gelirleri

2023 Yılı Bütçe Gelirleri			
Açıklama	2023 Bütçe Teklifi	2023 Gerçekleşme Toplamı	Gerçekleşme Oranı (%)
Teşebbüs ve Mülkiyet Gelirleri	-	-	-
Alınan Bağış ve Yardımlar	-	-	-
Diğer Gelirler	-	-	-
Bütçe Gelirleri Toplamı	-	-	-

#### 2- Temel Mali Tablolara İlişkin Açıklamalar

Fakültemiz bütçesi, olanakların elverdiği ölçüde değerlendirilmelidir, ancak fakülte bütçesi ile önemli yatırım projelerine girişmek mümkün olamamaktadır.

#### 3- Mali Denetim Sonuçları

Fakülte bütçemiz İTÜ Rektörlüğü Strateji Geliştirme Daire Başkanlığı'na bağlı olarak denetlenmektedir.

#### 4- Diğer Hususlar

## B. PERFORMANS BİLGİLERİ

### FAALİYET ve PROJE BİLGİLERİ

- **Kamu Hizmet Kalitesinin Yükseltilmesi Amacıyla Yürütülen Faaliyet ve Geline Aşama ile İlgili Değerlendirme:**

Kamu hizmet kalitemizle ilgili en önemli bileşen verdiğimiz mühendislik eğitimi kalitesidir. Bu da alt-yapı kalitesi ve insan kaynakları kalitesi ayrımı yaparak incelenebilir. Özellikle sınıf/derslik gibi mekanların iyileştirilmesi ve yeni eğitim teknolojileri ile donatılması faaliyetimiz 2023 yılında da devam etmiş ve gerekli iyileştirmeler yapılmıştır.

- **Reform projelerinin Gerçekleştirilmesi Amacıyla Yürütülen Faaliyet ve Geline Aşama ile İlgili Değerlendirme**

Yukarıdaki paragrafta belirtilen hizmet faaliyetimize ek olarak, sektörün ve ülkenin birimimizden beklediği diğer önemli faaliyet alanı araştırma ve endüstriyel uygulama çalışmalarıdır. Bununla ilgili olarak alt-yapı iyileştirme çalışmaları-laboratuvarların yenilenmesi, yeni laboratuvarların kurulması, insan kaynaklarımızın (öğretim elemanları) yurtiçi-yurtdışı akademik faaliyetinin desteklenmesi verilen bütçe ile ancak küçük ölçekli olmakta, bunun yanı sıra araştırma projeleri, döner sermaye projeleri ile bu alandaki faaliyete destek sağlanmaya çalışılmaktadır.

### Araştırma Projeleri

2023 yılı Bilimsel Araştırma Projelerinin dağılımı aşağıdaki tabloda gösterilmektedir.

<b>Gemi İnşaatı ve Deniz Bilimleri Fakültesi</b>					
<b>Bilimsel Araştırma Proje Sayısı 2023</b>					
<b>PROJELER</b>	<b>Önceki Yıdan Devreden Proje</b>	<b>Yıl İçinde Eklenen Proje</b>	<b>Toplam</b>	<b>Yıl İçinde Tamamlanan Proje</b>	<b>Toplam Ödenek TL</b>
<b>Kalkınma Bakanlığı</b>	0	0	0	0	0
<b>TÜBİTAK</b>	2	0	2	2	404.810
<b>BAP</b>	10	5	15	8	295.551,13
<b>SANTEZ</b>	0	0	0	0	0
<b>TUJJB</b>	0	0	0	0	0
<b>Diğer</b>	9	3	12	8	6.841.537,88
<b>Toplam</b>	<b>21</b>	<b>8</b>	<b>29</b>	<b>18</b>	<b>7.541.899,01</b>

## IV-KURUMSAL KABİLİYET ve KAPASİTENİN DEĞERLENDİRİLMESİ

### A- ÜSTÜNLÜKLER

- Öncü ve lider konum  
Fakültemiz Gemi İnşaatı, Gemi Makinaları ve Deniz Teknolojisi alanlarında ülkemizde kurulmuş ilk ve lider fakültedir. Ülkemizdeki gemi inşaat sanayinin kurulmasına öncülük etmiştir. Bünyesinde, ilgili alanlarda, uzman ve uluslararası tanınırlığı olan bir akademik kadroya sahiptir.
- Uluslararası tanınırlık  
Bu durum uluslararası sıralamalara da yansımıştır. Üniversitemiz, fakültemiz öncülüğünde Shanghai Ranking Marine/Ocean Engineering alanında 2023 yılında 29, 2022 yılında 26, 2021 yılında 34. sırada bulunan ve bu alanda dünyaca tanınan saygın bir uluslararası kurum haline gelmiştir.
- Laboratuvarlar  
Gemi İnşaatı ve Deniz Teknolojileri konularında modern eğitim ve araştırma faaliyetlerinin ayrılmaz bir parçası olan Ata Nutku Gemi Model Deney Laboratuvarı ve İTÜ KATMANSİS projesi kapsamında yakın zamanda faaliyete geçen İTÜ Büyük Kavite Tüneli ile Manevra Deney Sistemi ülkemizde sadece fakültemiz bünyesinde yer almaktadır. Bu laboratuvarlar eğitim ve araştırma faaliyetlerinin yanı sıra hem askeri hem de sivil gemi endüstrinin ihtiyaçlarına cevap vermektedir. Yine yakın zamanda kurulan Marine Robotics Laboratory (Deniz Robotiği Laboratuvarı) insansız deniz araçları üzerine kurulan ülkemizdeki ilk laboratuvardır.
- İnsan kaynağı potansiyeli  
İnsan kaynağı açısından önemli bir potansiyelimiz bulunmaktadır. Türkiye’de alanımıza ilgi duyan en iyi öğrenciler İTÜ’yü seçmektedir. Mezunlarımız sektörde en çok aranan ve tercih edilen mühendisler olmaktadır. Sektörle yapılan görüşmelerde bu durum kendileri tarafından sıklıkla dile getirilmektedir.

### B- ZAYIFLIKLAR

- Doktoralı öğretim üyesi ihtiyacı  
Gelişen teknolojinin gereği olarak bazı bilim dallarında yetişmiş doktoralı öğretim üyesi ihtiyacımız bulunmakta, ancak bu ihtiyaçlarımız ülkedenin mevcut ekonomik durumu sebebiyle giderilememektedir. Üniversitemizde yetişen personel İTÜ markasının gücünü de arkasına alarak yurtdışında birçok önemli kuruma gitmektedir. Bu durum bir yerde sevindirici olsa da fakültenin bekası açısından orta vadede problem yaratmaktadır.
- İdari personel sıkıntısı  
İdari ve teknik personel içinden emekli olan personelin çok sayıda olması nedeni ile mevcut durumda personel sıkıntısı yaşanmaktadır. Özellikle laboratuvarları işletmek için gerekli teknisyen sayısının yetersizliği akademik çalışmalara ket vurmaktadır.

- Modernizasyon gereksinimi

Faaliyete geçen ve yukarıda bahsedilen iki laboratuvarlarımız güncel teçhizat ve teknolojik altyapıya sahip olmasına rağmen, 70 yıllık Ata Nutku Gemi Model Deney laboratuvarının modernizasyon ihtiyacı henüz giderilememiştir. Bunun yanında fakülte binası genel olarak kullanılabilir olmakla birlikte, bina içinde birçok tadilat ihtiyacı bulunmaktadır.

### **C- DEĞERLENDİRME**

İTÜ Gemi İnşaatı ve Deniz Bilimleri Fakültesinin üstünlükleri zayıflıklarına göre fazla olup, söz konusu zayıflıkların önemli bir kısmı basit müdahalelerle çözülebilecek durumdadır. Bu noktada tek kaygı verici unsurun doktoralı öğretim üyesi ihtiyacı olduğu söylenebilir. Bu durumun, fakülte lisansüstü programlarının teşvik edilerek programlara alınan öğrenci sayısının artması ile orta vadede çözülebileceğine inanılmaktadır.



## V- ÖNERİ VE TEDBİRLER

- Dışardan öğretim üyesi bulmaktaki güçlük nedeniyle kendi öğretim üyemizi yetiştirmemiz gerekliliği doğmaktadır. Bu sebeple, kısa vadede araştırma görevlisi kadrolarının artırılması önerilmektedir.
- Fakülte bütçesinin yeni eğitim altyapısı gereksinimleri doğrultusunda artırılması gereklidir.
- Laboratuvarlarımızın modernizasyonu için yeni bütçe imkanlarına ihtiyaç vardır.